

JAARVERSLAG 2020



Stichting Studio Assisië

STUDIO
ASSISIË

KUNST ALS
KATALYSATOR

0 | Inhoudsopgave

1	Inleiding	3
2	Activiteiten	5
	2.1 Speels Collectief	5
	2.2 Common Ground	6
	2.3 Zwermers	10
	2.4 ROOT	11
	2.5 Nabij	12
	2.6 Onderwijs en talentontwikkeling	12
3	Organisatie	13
4	Financiën	15

1 | Inleiding

Missie Studio Assisië

Studio Assisië is in 2018 opgericht om vanuit de kunsten bij te dragen aan de ontwikkeling van Landpark Assisië, een gebied van 67 hectare precies tussen Tilburg en 's-Hertogenbosch. Doelstelling van Studio Assisië is conform oprichtingsakte: 'het initiëren, stimuleren, bevorderen en tot stand brengen van culturele en artistieke activiteiten op en rond Landpark Assisië'.

Landpark Assisië

Op Landpark Assisië wordt sinds 1904 zorg geboden aan mensen met een verstandelijke beperking. Anno 2021 wonen er circa 230 mensen die worden begeleid door Prisma, eigenaar en hoofdgebruiker van het terrein. Om de leefbaarheid voor cliënten te bevorderen en het gebruik van het omvangrijke terrein in de toekomst betaalbaar te houden, streeft Prisma ernaar nieuwe functies en voorzieningen aan het gebied toe te voegen. Zo kan het zorgterrein zich ontwikkelen tot een openbaar gebied waar bewoners en bezoekers een gevarieerd aanbod vinden. Cultuur kan in deze transformatie de rol van katalysator vervullen.

Terugblik 2018-2019

Studio Assisië start in de eerste anderhalf jaar het programma van activiteiten op. Speels Collectief realiseert een eerste seizoen theaterworkshops. Voor grootschalige, permanente ingrepen in het landpark worden binnen *Common Ground* schetsontwerpen ontwikkeld door beeldend kunstenaars en ontwerpers. En met Fontys Hogeschool voor de Kunsten, Fontys Academie voor Architectuur en Stedenbouw en Design Academy Eindhoven komen eerste samenwerkingsprojecten tot stand.

2020: uitbouwen en richting kiezen

In 2020 krijgen de in 2018 en 2019 gestarte programma's een vervolg. Speels Collectief realiseert een tweede seizoen theaterworkshops. De schetsontwerpen van *Common Ground* worden uitgewerkt om ze te uit te kunnen voeren op prototypeniveau. Met Fontys en Design Academy Eindhoven worden plannen gemaakt voor structurele samenwerking.

Daarnaast worden nieuwe ontwikkelingen in gang gezet. Performancecollectief Zwermers verhuist naar Landpark Assisië. Met Speels Collectief en EELT Theatercollectief worden plannen gemaakt voor een wijktheaterproject. En uit contact met Makershuis Tilburg ontstaat het initiatief voor gastateliers op Landpark Assisië.

Ambitie 2021-2024

De doorontwikkeling van bestaande projecten en de voorbereiding van nieuwe projecten betekent voor Studio Assisië een steeds duidelijker richting kiezen. In 2020 hebben we onze ambitie voor de komende vier jaar geformuleerd: op Landpark Assisië een broedplaats en werkplaats realiseren voor geëngageerde, professionele kunst. Het programma van Studio Assisië sluit zo aan bij de historie van de plek, met het sociaal engagement en de pioniersgeest van de broeders penitenten. Hun werk was gericht op maatschappelijke innovatie, het culturele programma is dat ook.

Toegewerkt wordt naar een situatie waarin makers op het landpark kunnen wonen, werken en presenteren, waar bewoners meewerken of anderszins deelnemen en waar bezoekers een gevarieerd aanbod vinden. Al deze activiteiten bieden ruimte voor overlap en kruisbestuiving. De inzet is hoog: we gaan voor een programma dat zich door uitgesproken keuzes niet alleen lokaal of regionaal, maar ook landelijk onderscheidt. Graag tot ziens op Landpark Assisië!

Saskia van de Wiel, directeur

2 | Activiteiten

2.1 Speels Collectief

Speels Collectief wordt geleid door Sanne Arbouw en Merel van Lieshout. Wij maken inclusief theater, waarbij ze werken met zowel mensen met als zonder beperking. In Arnhem hebben zij verschillende groepen die wekelijks repeteren vanuit ArtEZ Hogeschool voor de Kunsten als thuisbasis. Sinds 2020 is Speels Collectief een stichting.

Speels Collectief heeft als doelstelling het vergroten van mogelijkheden voor mensen met fysieke, verstandelijke en/of sociale beperkingen om deel te nemen aan het culturele leven. Speels Collectief bevraagt kritisch wie onderdeel mag uitmaken van een artistiek product en wie niet. Het collectief gaat uit van ieders individuele mogelijkheden en onmogelijkheden en maakt van daaruit theater.

Theaterworkshops



Workshop in de Franciscuskapel

In 2018-2019 vond na een aantal try-outs een eerste reeks theaterworkshops plaats in de Franciscus Kapel op Landpark Assisië. Hieraan kon iedereen deelnemen, beperking of niet. De reacties waren zo positief dat werd besloten een tweede reeks te realiseren. Met bijdragen van FNO Zorg voor Kansen, VSB fonds, Prisma Vrienden en Handicap.nl werd deze mogelijk.

In november 2019 startte het tweede seizoen van wekelijkse theaterworkshops. In januari 2020 kon nog een presentatiemoment

plaatsvinden, maar kort daarna kwam het programma vanwege de coronacrisis stil te liggen. Landpark Assisië ging in lockdown, bezoekers werden geweerd. Ook toen landelijk de maatregelen enigszins versoepeld werden, bleven de beperkingen op het landpark stringent. De kwetsbaarheid van bewoners maakte dat noodzakelijk. Vanaf mei heeft Speels Collectief een vorm ontwikkeld om het theaterprogramma in aangepaste vorm uit te voeren. Wekelijks maakten zij een filmpje met oefeningen, dat via het lokale LandparkTV werd uitgezonden. Tegen het einde van het seizoen hebben weer enkele workshops in fysieke vorm plaatsgevonden.

Tijdens de tweede reeks theaterworkshops zijn met Prisma gesprekken gestart over manieren om tot een structureel aanbod van theater op het landpark te komen, waarbij het verdienmodel minder leunt op subsidies en meer op eigen bijdragen van deelnemers. In 2021 wordt dit vervolgd.

2.2 Common Ground

In Common Ground vallen gebiedsontwikkeling, innovatieve landschapsinrichting en kunst samen. Studio Assisië, Prisma en Greenport Midden-Brabant (coöperatie van boomkwekers en plantentelers rondom Landpark Assisië) ontwikkelen in partnerschap vier kunstprojecten die een bijdrage leveren aan Landpark Assisië als proeftuin en showcase voor het landschap van de toekomst. De kunstprojecten leiden tot grootschalige landschappelijke ingrepen die een plek krijgen in het groene gedeelte van Landpark Assisië. Dit circa 9 hectare grote terrein ligt pal tegen natuurgebied de Leemputten aan en wordt in 2020-2022 door Prisma ontwikkeld tot natuurpark. De realisatie van de kunstprojecten wordt zo goed mogelijk geïntegreerd in de realisatie van het natuurpark.

Om dit voor elkaar te krijgen is al in 2019 opdracht gegeven aan kunstenaars en ontwerpers om een concept in te dienen. Maartje Dros & Eric Klarenbeek, Lobke Meekes, Observatorium en Neeltje ten Westenend werkten hierop ieder een schetsontwerp uit dat kunst, gebiedsontwikkeling en innovatieve landschapsinrichting hand in hand liet gaan.

Uitwerking tot prototypeniveau

In 2020 hebben de kunstenaars en ontwerpers hun voorstellen uitgewerkt, met als doel deze op prototypeniveau uit te voeren en te presenteren tijdens de Landschapstriënnale in september 2020. Vanwege de coronacrisis wordt de Landschapstriënnale verplaatst naar april 2021. Omdat ook de uitwerking van de voorstellen door de beperkingen vertraging oploopt, wordt besloten deze fase van Common Ground met een jaar te verlengen, tot november 2021. De Landschapstriënnale wordt als tussenstap besachouwd, de eindpresentatie van de prototypes vindt plaats in september 2021.

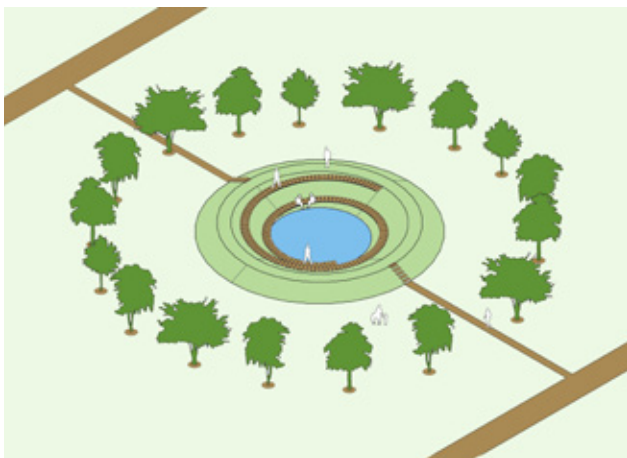
Hieronder een korte weergave van de ontwikkelingen m.b.t. de vier deelprojecten:



De Kaartenkamer, Neeltje ten Westenend

Ontwerper Neeltje ten Westenend gaat de routes en routines op Landpark Assisië in kaart brengen, om van daaruit aanbevelingen te doen voor wandelroutes op het terrein. Vanuit de monumentale Dokterswoning bij de entree van het landpark voert ze haar onderzoek uit. Het daarvoor benodigde samen optrekken met bewoners en medewerkers van Prisma blijkt in 2020 maar beperkt mogelijk. De informatie die ze ophaalt, verwerkt

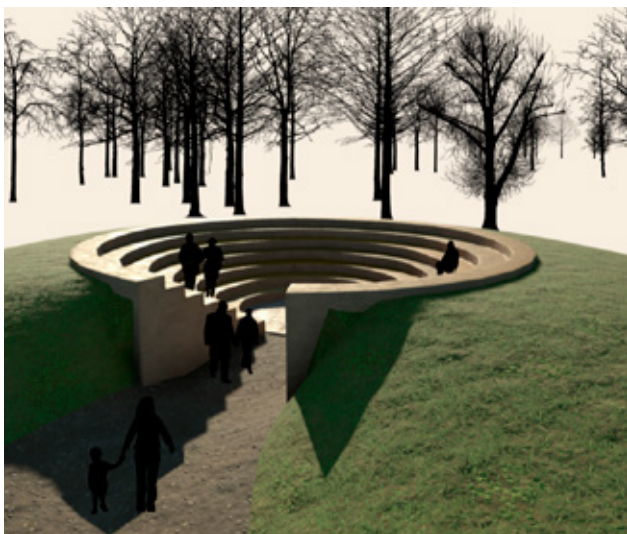
ze in een eerste ingreep bestaande uit krijtlijnen op de ondergrond. Samen met een audiowandeling wordt deze ingreep in april 2021 gepresenteerd en getest. In september 2021 presenteert ze op basis van de ervaringen een tweede prototype.



Grondwaterbank, Observatorium

Water speelt een belangrijke rol in het te ontwikkelen Natuurpark. Kunstenaarscollectief Observatorium stelt daarom de *Grondwaterbank* voor: een komvormige diepte in het park, waarin je via een spiraalvormig pad naar het grondwaterpeil af kunt dalen. De *Grondwaterbank* vormt een ontmoetingsplek waar over water gedacht en gesproken kan worden. In 2020 wordt het ontwerp voor de *Grondwaterbank* geconcretiseerd. Tekeningen worden uitgewerkt, binnen het ontwerp van MTD Landschapsarchitecten

wordt een plek gevonden en materiaal voor de bouw wordt verkregen via Heijmans. Samen met Prisma en Greenport Midden-Brabant wordt dekking gevonden om de Grondwaterbank meteen in definitieve vorm te realiseren. Dit gaat plaatsvinden in 2021.



Eenwoud, Lobke Meekes

Beeldend kunstenaar Lobke Meekes gaat op Landpark Assisië een oersterk bos creëren. Daarvoor gaat ze op zoek naar zaden van bomen die van bijzondere betekenis zijn voor mensen. De kiemen van deze zaden krijgen een plek in een gebied van minimaal een hectare groot. Door de bomen van jongs af aan op te laten groeien als groep kunnen hun wortelstelsels zich goed vertakken, wat ze een betere kans geeft om sterk en oud te worden. Door de verhalen van de voordragers is dit *Eenwoud* bovendien sterk aan de samenleving verbonden. In 2020 verzamelt Lobke de eerste zaden. Een eerste oproep levert

zo'n 40 reacties op. Drie voordragers delen hun verhaal voor de camera. Voor de overdracht van zaden van voordrager naar *Eenwoud* ontwikkelt Lobke een ritueel. In 2021 worden uit de zaden de eerste bomen opgekweekt in een kraamkamer op Landpark Assisië.

KUNSTPROJECT EENWOUD

Bomen die
'n **verhaal**
vertellen

Is er een boom die **een speciale betekenis** voor u heeft? Kunstenaar Lobke Meekes is er naar op zoek voor project *Eenwoud* op landpark Assisië in Biezenmortel. Doel: een bos van bomen met een verhaal.

Gerrit van den Hoven
Biezenmortel

In de achtertuin van het Rooi Harten klooster in Tilburg staan dicht bijeen drie monumentale oude beuken. Vermoedelijk zijn ze rond 1890 geplant. De missionarissen die ze plantten, zijn allang overleden, maar de bomen staan er nog. Voor indier Geert aanleiding om de bomen voor te dragen voor *Eenwoud*, een project dat kunstenaar Lobke Meekes uitvoert op het landpark in Biezenmortel. „Misschien hebben de bomen onderling een kameraadschap ontwikkeld, dat weten we niet. Het zou mooi zijn als de nazaten van deze drie bomen een plek krijgen op het park”, zegt Geert op een promotiefilmpje van *Eenwoud*.

Latere generaties

Meekes, kunstenaar uit het Gelderse Harfsen, is namens het kunstproject *Common Ground* een van de vier kunstenaars die uitgekozen zijn om een project uit te voeren. Meekes wil op een terrein van een hectare op Assisië straks nazaten van bomen planten die door mensen zijn aangedragen. „Dat kunnen bomen zijn die mensen mooi of belangrijk vinden, maar ook bomen waar ze een bepaalde binding mee hebben. Het plan is om zaden of stekjes van die bomen te nemen en die weer te laten uitgroeien tot sterke bomen voor latere generaties”, zegt Meekes. „Ze groeien samen op, vertakken zich en vormen een geheel: *Eenwoud*.”

Daarvoor heeft Meekes een platform opgezet waarop mensen ondersteund door een korte tekst en een foto een boom kunnen voordragen die ze graag in het bos op Assisië terug zouden willen zien. Tot nu toe zijn er dertig bomen gemeld. Van drie voorgedragen bomen liet Meekes een filmpje maken: naast het trio beuken in Tilburg is er ook een filmpje van een enorme, 500 jaar oude Kroezeboom die staat in Fleringen ten zuiden van Tubbergen. De boom werd voorgedragen door Sabine die speciale herinneringen bewaard aan uitstapjes met haar vader, een kunstenaar die de boom ook op het doek vastlegde. En Han uit Breda koos voor een solitaire eik uit het Cadetbos bij Breda waar hij speciale

jeugdherinneringen bij heeft. „Het kan en mag van alles zijn”, zegt Meekes. Uiteindelijk hoopt ze een paar honderd bomen met een verhaal te kunnen kweken.

Groter systeem

Ze is er zich van bewust dat het een project met een uitzonderlijke lengte is. Eer de bomen een beetje zijn gegroeid, ben je tientallen jaren verder. Maar dat vindt ze geen probleem. „We lijken als mensen steeds verder af te komen staan van de natuur. De achterliggende gedachte is dat we als mensen deel uitmaken van een veel groter systeem. Mensen en bomen hebben elkaar nodig om te overleven. Zo kun je mensen daar deelgenoot van maken.”

Meekes is geen bomdeskundige maar heeft zich wel grondig in het onderwerp verdiept. Voor een project met landschapkunst in Venlo verdiepte ze zich in het lot van de zomereik die door verlaagde waterstand en verzuring van de bodem in de problemen is gekomen. Ze ontwikkelde een plan om een soort van beschermd reservaat voor de noodlijdende eik te ontwikkelen. Door kennis van wetenschappers en andere deskundigen te bundelen en te vergroten zou de oorzaak van de eikensterfte kunnen worden opgespoord en bestreden. Het project bleef steken in de ontwikkelfase, maar zette Meekes uiteindelijk op het spoor van *Eenwoud*.

Landschapspark

Ten organisator Studio Assisië kunstenaars vroeg om ideeën voor het landschapspark, schreef ze haar voorstel voor een woud vol betekenisvolle bomen. Anderhalf jaar geleden presenteerde ze haar bomenplan in een imposante bomenkruis in de tuin van het klooster. Bij die eerste presentatie waren er zes kunstenaars die plannen presenteerden waarvan er vier hun voorstellen mochten uitwerken. Naast Meekes zijn dat Observatorium uit Rotterdam dat een ontmoetingsplaats wil maken, ontwerpersduo Maartje Dros en Eric Klarenbeek die een moswerkplaats inrichten en Neeltje ten Westenend, die onderzoek doet naar routes en routines op Assisië.



▲ Lobke Meekes licht haar bomenproject toe op landpark Assisië in Biezenmortel.

FOTO: JOSTUNAGH/VOET

“We maken deel uit van een veel groter systeem”

— Lobke Meekes

Meekes ontwikkelde haar voorstel mede geïnspireerd door de vroegere functie van het klooster. Al ruim honderd jaar terug begonnen de Broeders Penitenten met een initiatief mensen met een verstandelijke beperking een beschermde omgeving te bieden. Nog altijd wordt zorg verleend op Assisië. „Je ziet hier ook dat de broeders niet alleen goed voor de mensen zorgden, maar ook voor de natuur.” Meekes hoopt met haar project dat deelnemers die bomen aandrigen zich ook medeverantwoordelijk voelen voor het project. „Bomen moeten verzorgd worden, het zou mooi zijn als mensen actief deelnemen en hun boom verzorgen en bezoeken.”

Inspiratie

In 2006 studeerde Meekes af aan de kunstacademie ArtEZ in Zwolle. Ze laat zich inspireren door maatschappelijke vraagstukken en landschap-

pen. Voor haar kunstprojecten werkt ze veelal met groepen mensen. Op *Vriestaf*, een kleinschalig pop-up-festival in 2019 in Deventer, liet ze bezoekers vanuit de vraag hoeveel ze van zichzelf wilden laten zien, een bijzondere selfie maken van hun eigen 'vlees'; littekens, vetrollen etc. Die selfie diende als toegangsbewijs voor het festival.

Modder

Op *Modder Earth* (2019) liet ze bezoekers letterlijk met de voeten in Overijsselse modder zitten, een reactie op één van de vier toekomstscenario's voor Overijssel in 2050. Meekes was ook enkele keren op Theaterfestival Boulevard in Den Bosch. Zo maakte ze in 2007 *Dinner at Boulevard*, een uitpakken melk en sinaasappelsap opgetrokken bouwwerk waar bezoekers met door hen zelf gemaakt bestek een maaltijd konden gebruiken. ■ lobkemeekes.nl/eenwoud



Kick Off van Common Ground in Landpark Assisië



Moslokaal, Eric Klarenbeek en Maartje Dros

Ontwerpers Eric Klarenbeek en Maartje Dros starten met *Moslokaal* een onderzoekscentrum en productieplek voor mos. Mos speelt een grote rol in het schoon en aantrekkelijk houden van ons landschap. Op landpark Assisië starten zij met kleinschalige kweek, in samenwerking met cliënten van Prisma. Het mos groeit in elementen uit een 3D-printer, die de bouwblokken kunnen vormen van een groene wand of paviljoen.

2.3 Zwermers

Eind 2019 maakt Studio Assisië kennis met performancecollectief Zwermers. Leden van dit collectief streven naar een nomadische vorm om te wonen en te werken. Op Landpark Assisië vinden zij in de zomer van 2020 een goede plek voor het bouwen van hun tiny houses. Niet veel later nemen zij hun intrek in het Broedershuis, een van de panden die Prisma niet meer voor de zorg inzet. Wanneer hun tiny houses gereed zijn – naar verwachting winter 2022-2023 – verlaten zij het Broedershuis en vestigen zij zich in de tiny houses op het landpark. Hoewel de Zwermers met name in Landpark Assisië geïnteresseerd waren als plek om te wonen, ontwikkelen zij nu voorzichtig plannen om deze locatie ook als werk- en presentatieplek in gebruik te nemen.

2.4 ROOT

In januari 2020 maken een aantal makers van Makershuis Tilburg en EELT Theatercollectief kennis met het landpark. Hieruit ontstaan twee plannen voor een vervolg. Het eerste is afkomstig van theatermaker Ilse Oostvogels en beeldend kunstenaar Lianne Mijers. Zij zien in de Dokterswoning mogelijkheden voor een residency voor geëngageerde makers en dopen hun initiatief ROOT.

Binnen ROOT wordt met jaarthema's gewerkt die steeds een andere maatschappelijke opgave centraal stellen. Denk aan vragen op het gebied van zorg, duurzaamheid of inclusiviteit. Met een team van curatoren wordt een thema bepaald en ingevuld. Met betrekking tot het jaarthema relevante maatschappelijke organisaties worden als samenwerkingspartner betrokken.

Op basis van het jaarthema worden kunstenaars uit alle disciplines geworven die hiermee aan de slag willen. Calls hiervoor worden internationaal uitgezet. In de Dokterswoning is ruimte om gelijktijdig met 8 of 9 makers te wonen en te werken. In een logeerkamer kunnen bovendien gasten of studenten kort verblijven. Kunstenaars kunnen voor een periode van 3 of 6 maanden deelnemen.



De dokterswoning als locatie voor ROOT

Uitgangspunt is dat met ROOT een community ontstaat van gelijkgestemden, die een interesse met elkaar delen en van elkaar willen leren. De curatoren treden op als mentoren, geven tutorials en masterclasses en zullen korte periodes op het terrein verblijven. De initiatiefnemers verblijven permanent op het landpark.

In de zomer van 2020 nemen Ilse en Lianne hun intrek in de Dokterswoning en starten zij met het uitwerken van de plannen en het treffen van voorbereidingen om in 2021 de eerste gasten te kunnen ontvangen.

2.5 Nabij

Het tweede plan dat uit de bijeenkomst in januari ontstaat, betreft een theaterproject om inwoners uit de directe omgeving van het landpark te betrekken bij de ontwikkeling van het terrein. Hoe verhouden de ontwikkelingen van Biezenmortel en Landpark Assisië zich tot elkaar, kunnen er onderlinge verbindingen worden gemaakt? Om dit vraagstuk te onderzoeken met theater als middel slaan Studio Assisië, Speels Collectief en EELT Theatercollectief de handen ineen.

Nabij gaat op zoek naar wensen, dromen en ideeën van het landpark en uit de omgeving en ontwikkelt samen met inwoners een tot de verbeelding sprekende raamvertelling met vier locatietheatervoorstellingen. Ideeën voor en mogelijkheden van het landpark vormen als droombeelden en vergezichten de rode draad.

Nabij start in september 2021. In 2023 en 2024 krijgt het project een vervolg, met als doel opgehaalde ideeën te concretiseren en tot uitvoering te brengen.

2.6 Onderwijs en talentontwikkeling

In 2019 vonden de eerste samenwerkingsprojecten plaats met de creatieve opleidingen uit de omgeving van Landpark Assisië: Fontys Hogeschool voor de Kunsten (FHK), Fontys Master of Architecture and Urbanism (MAU) en Design Academy Eindhoven (DAE). In 2020 leidde dat tot onderzoeksprojecten waarbij twintig studenten uit Eindhoven en tien uit Tilburg tussen de drie en negen maanden betrokken waren. In beide gevallen moesten zij hun onderzoeken op afstand afronden, aangezien het landpark vanwege de coronamaatregelen niet meer toegankelijk was.

De uitkomsten van de studenten MAU worden in april 2021 tijdens de Landschapstriënnale gepresenteerd.

Met FHK en DAE zijn gesprekken gaande om te verkennen of de komende jaren een structurele samenwerking mogelijk is.

3 | Organisatie

Bestuur

Studio Assisië heeft een driekoppig bestuur dat minimaal vier maal per jaar bijeenkomt. De bestuurders hebben gezamenlijk een brede expertise. Het bestuur bestaat in 2020 uit de volgende leden:

- **Claudia Linders**, voorzitter. Zij is tevens voorzitter van het stadscuratorium van Amsterdam, actief als architect en voorheen verbonden aan Fontys Master of Architecture and Urbanism.
- **Jur van der Lecq**, secretaris. Jur is voormalig sectorleider Theater bij Fontys Hogeschool voor de Kunsten en actief als acteur, regisseur en initiatiefnemer van internationale community artprojecten.
- **Eric Japenga**, tot 1 oktober zakelijk leider van DOX Utrecht en voorheen van het Zuidelijk Toneel.

Eric Japenga heeft vanwege een nieuwe aanstelling in het Brabantse culturele veld zijn bestuursfunctie moeten neerleggen. De functie van penningmeester is sinds 1 oktober vacant.

Het rooster van aan- en afteden ziet er als volgt uit:

	2019	2020	2021	2022	2023
Claudia Linders	Aangetreden 3 april				Einde 1 ^e termijn
Jur van der Lecq	Aangetreden 3 april				Einde 1 ^e termijn
Eric Japenga	Aangetreden 3 april	Afgetreden 1 oktober			

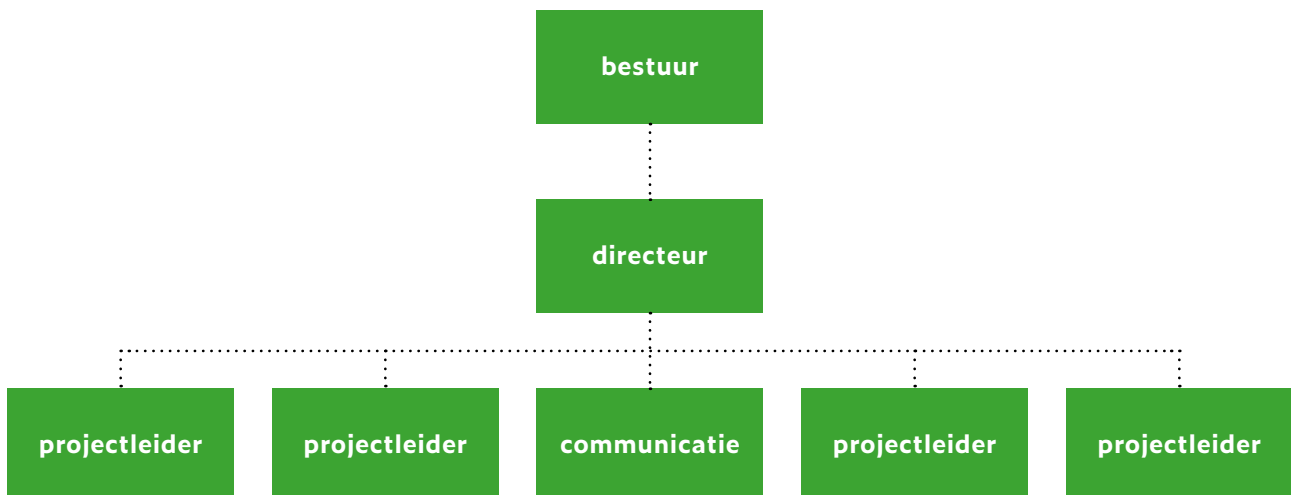
Aftredende bestuursleden zijn onbeperkt hernoembaar.

Er bestaat geen bestuurlijke relatie tussen Studio Assisië en Prisma. Beide organisaties werken als gelijkwaardig samenwerkingspartners aan de ontwikkeling van Landpark Assisië. Hiertoe vindt regelmatig bestuurlijk overleg plaats met de Raad van bestuur van Prisma.

Kernteam

In 2020 vervult Saskia van de Wiel de rol van algemeen directeur en is zij belast met de coördinerende taken, fondsenwerving en projectleiding van Common Ground. Lucas Boot is tot 1 september verantwoordelijk voor de communicatie, waarna Moniek Simons deze taak van hem overneemt. Daarnaast zijn Merel van Lieshout en Sanne Arbouw als projectleiders actief voor de activiteiten van Speels Collectief, en Ilse Oostvogels en Lisanne Meijers voor ROOT. Alle teamleden werken op zzp-basis voor Studio Assisië.

Het organogram van Studio Assisië ziet er als volgt uit:



De verwachting is dat het team de komende jaren uitgebreid wordt met een productie-medewerker.

4 | Financiën

Voor de uitvoering van activiteiten was Studio Assisië in 2020 grotendeels afhankelijk van fondsen en subsidiegevers. Ook partners dragen aan de programma's financieel bij.

Voor Speels Collectief werden middelen geworven via FNO Zorg voor Kansen, VSB fonds, Prisma Vrienden en Handicap.nl. Voor Common Ground zijn de benodigde middelen al in 2019 geworven via Prins Bernhard Cultuurfonds Noord-Brabant, Impulsgelden van de Provincie Noord-Brabant, Stimuleringsfonds Creatieve Industrie en BNG Cultuurfonds.

Samen brachten deze fondsen en subsidiegevers zo'n 75% van de begroting op. De overige 25% werd gedragen door partners als Prisma en Greenport Midden-Brabant. In beide gevallen ging het zowel om een gekapitaliseerde inzet van middelen als om een bijdrage in euro's. In 2020 bedroegen de inkomsten uit subsidie circa 62.000 euro.

De erkenning vanuit fondsen en subsidiegevers is mooi, maar biedt een onzekere basis voor de toekomst. Studio Assisië wil de komende jaren haar afhankelijkheid van fondsen en subsidiegevers verkleinen en tot een andere 'mix' in de financiering komen. Dat gaat ze doen op twee manieren: door het aandeel eigen inkomsten te verhogen – denk aan kaartverkoop of huur – en door op zoek te gaan naar donateurs en deze voor langere tijd aan de stichting te verbinden. Om doneren aan de stichting aantrekkelijker te maken heeft deze de status van culturele ANBI aangevraagd en gekregen.