

JAARVERSLAG 2018 | 2019



Stichting Studio Assisië

STUDIO
ASSISIË

KUNST ALS
KATALYSATOR

0 | Inhoudsopgave

1	Inleiding	3
2	Activiteiten	4
3	Organisatie	11
4	Media	13
5	Financiën	17

1 | Inleiding

Stichting Studio Assisië wordt op 4 september 2018 opgericht om vanuit de kunsten bij te dragen aan de ontwikkeling van Landpark Assisië, een gebied van 67 hectare tussen Tilburg en 's-Hertogenbosch. Doelstelling van Studio Assisië is conform oprichtingsakte: 'het initiëren, stimuleren, bevorderen en tot stand brengen van culturele en artistieke activiteiten op en rond Landpark Assisië'.

Op Landpark Assisië wordt sinds 1904 zorg geboden aan mensen met een verstandelijke beperking. Nog altijd wonen er zo'n 250 mensen die worden verzorgd en begeleid door Prisma, eigenaar en hoofdgebruiker van het terrein. Om de leefbaarheid voor cliënten te bevorderen en het gebruik van het omvangrijke terrein in de toekomst betaalbaar te houden, wil Prisma nieuwe functies en voorzieningen aan het gebied toevoegen. Hiervoor worden partners gezocht.

Begin 2018 besluit de Raad van bestuur van Prisma dat het in het licht van deze ambitie goed is om de activiteiten op het vlak van kunst en cultuur onder te brengen in een aparte stichting. Deze kan, als onafhankelijke speler op het terrein, voor een nieuwe dynamiek zorgen en vanuit een ander perspectief dan dat van de zorg bijdragen aan de ontwikkeling van het gebied.

Studio Assisië en Prisma worden niet bestuurlijk verbonden. Na de oprichting is het voor de tijdelijke bestuurder van Studio Assisië dan ook zaak een stevig en evenwichtig bestuur te vormen dat zich voor de komende jaren aan het initiatief wil verbinden. Dit is met het aantreden van Claudia Linders, Eric Japenga en Jur van der Lecq een feit.

In de oprichtingsakte is vastgelegd dat het eerste boekjaar pas eind 2019 wordt afgerond. Dat betekent dat het nu, begin 2020, tijd is om terug te blikken en een eerste jaarverslag te maken. In dit document geven we u een indruk van onze activiteiten uit de startfase, die in 2020 en daarna verder zullen worden uitgebouwd.

De eerste anderhalf jaar uit het bestaan van Studio Assisië was een bewogen periode waarin we op ongelofelijk veel energie en enthousiasme zijn gestuit. Bij samenwerkingspartners, fondsen en subsidiegevers, maar ook bij deelnemers aan activiteiten of studenten die op Landpark Assisië hebben gewerkt. Wat we in die anderhalf jaar voor elkaar hebben gekregen sterkt ons vertrouwen dat er in de toekomst nog veel moois besloten ligt. Graag tot ziens op het landpark!

Saskia van de Wiel, directeur

2 | **Activiteiten**

De activiteiten van Studio Assisië zijn in 2018-2019 te clusteren rond twee sporen. Een theaterspoor met workshops, presentaties en voorstellingen dat door Speels Collectief is vormgegeven, en een spoor waarbinnen permanente, landschappelijke ingrepen worden ontwikkeld onder de titel Common Ground. Hieronder toelichting op beide sporen en de activiteiten waarin deze zijn uitgemond.

Theater

Speels Collectief bestaat uit Merel van Lieshout en Sanne Arbouw, twee theatermakers die al tijdens hun studie aan de ArtEZ Hogeschool voor de Kunsten in Arnhem een groep starten voor mensen met en zonder beperking. Deze groep is nog altijd actief. Eind 2017 komen zij in aanraking met Landpark Assisië en vatten het plan op hier een tweede uitvalsbasis te creëren.

Try-outs

Met financiële steun van Prisma Vrienden komen drie try-out workshops tot stand in januari 2018. Deze vinden plaats in de Franciscuskapel midden op het terrein. De reacties van deelnemers – bewoners van het landpark en uit de omgeving – zijn laaiend enthousiast. Met Studio Assisië i.o. worden subsidieaanvragen voorbereid om wekelijks workshops te kunnen verzorgen.

Prisma commiteert zich aan de workshops door faciliteiten beschikbaar te stellen en mankracht vrij te maken voor begeleiding vanuit o.a. zorg en communicatie. In juli 2018 is duidelijk dat met bijdragen van Fonds voor Cultuurparticipatie en Buurtcultuurfonds Noord-Brabant voldoende aanvullende middelen zijn gevonden om een vol seizoen wekelijkse workshops aan te bieden.

Seizoen 2018-2019

Tussen september 2018 en mei 2019 vinden 36 workshops plaats. Meestal in de Franciscuskapel, soms op andere locaties op het terrein. Onderdeel van de reeks zijn vier presentatiemomenten. Hierbij worden gastgroepen betrokken, waardoor steeds nieuwe mensen Landpark Assisië leren kennen en deelnemers steeds een ander publiek bereiken.

Aan de workshops en presentaties dragen bij:

- diverse gastzangers, -dansers, -theatermakers en -muzikanten
- de groep Andere Koek, verbonden aan Factorium Tilburg
- de Arnhemse groep van Speels Collectief.

Presentatiemomenten worden onder meer verknoopt met de grootse kerstmarkt op het landpark en met een van de Appelkoekconcerten in de kapel. Op deze manier wordt een breed publiek bereikt.



Workshop in de Franciscuskapel

Seizoen 2019-2020

De zomer van 2019 wordt benut om te evalueren en samen met theaterinitiatieven uit de regio mogelijkheden te verkennen voor een vervolg. Fondsen worden geworven bij FNO zorg voor kansen, HandicapNL, Prisma Vrienden en VSBfondsen. In november 2019 gaat een tweede seizoen Speels Collectief van start. In de nieuwe reeks zal de samenwerking met partnergroepen worden uitgebouwd en bestendigd.

Common Ground

Landpark Assisië ligt pal tegen natuurgebied de Leemkuilen en vormt de groene schakel tussen twee Natura2000-gebieden: Kampina/Oisterwijkse bossen en vennen in het zuiden en Loonse en Drunense duinen in het noorden. De groene delen van het terrein moeten als onderdeel van de ecologische hoofdstructuur ook groen blijven.

Prisma wil de komende jaren de aantrekkelijkheid van Landpark Assisië verhogen en het beter ontsluiten. Met MTD Landschapsarchitecten is een plan gemaakt voor een Natuurpark aan de westzijde van het terrein dat zo'n 10 hectare beslaat. Voor de uitvoering zijn partnerschappen en slimme cross-overs broodnodig.

In december 2018 delen Prisma, de boomkwekers van Greenport Midden-Brabant en Studio Assisië i.o. hun ambities met elkaar. Al gauw worden goede kansen gezien voor het betrekken van kunstenaars en ontwerpers bij het zoeken naar slimme verbindingen tussen natuurontwikkeling, landschapsinrichting en klimaatadaptatie. Het idee voor Common Ground is geboren. Prisma, Greenport Midden-Brabant en Studio Assisië pakken het project in partnerschap op, waarbij Studio Assisië coördinator en penvoerder is. Kunstloc Brabant treedt als adviseur op.

In de zomer van 2019 is de begroting voldoende gedekt om een start te kunnen maken. Prisma en Greenport Midden-Brabant dragen bij in natura en geld, uit de Impulsgelden van provincie Noord-Brabant, Cultuurfonds BNG, Prins Bernhard Cultuurfonds Noord-Brabant en later Stimuleringsfonds Creatieve Industrie komen de resterende middelen.

Briefing kunstenaars en ontwerpers

In september 2019 worden zes makers geïnformeerd over de opdracht en maken zij met de samenwerkende partijen een ronde over Landpark Assisië. De maanden daarna benutten zij om ieder een concept te ontwikkelen. Daarbij leggen de meeste van hen al eerste contacten met bewoners en andere partijen op en rond het landpark.

Kick-off

Oktober 2019 vindt de publieke kick-off plaats: het moment waarop Common Ground breed wordt gecommuniceerd en de deelnemende makers hun concepten in wording delen met de aanwezigen. Kunstloc Brabant en Greenport Midden-Brabant delen bovendien de resultaten van een eerder, vergelijkbaar traject, getiteld N65 als etalage.



Jeroen Doorenweerd tijdens de kick-off. Foto Jostijn Ligtvoet



Observatorium tijdens de kick-off. Foto Jostijn Ligtvoet



Lobke Meekes tijdens de kick-off. Foto Jostijn Ligtvoet



Presentatie van de GroenXylotheek, één van de resultaten van 'N65 als etalage'. Foto Jostijn Ligtvoet

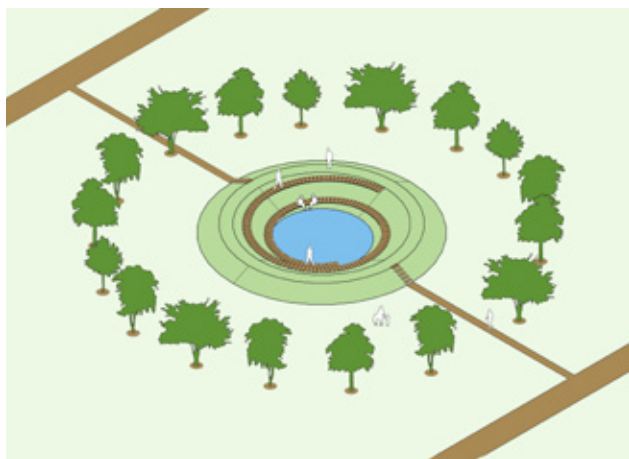
Selectie concepten

December 2019 presenteren de zes makers hun voorstellen aan de samenwerkende partners. Deze selecteren vier projecten voor uitwerking en realisatie tot prototypeniveau. De uitkomsten zullen in september 2020 worden gepresenteerd tijdens de Landschapstriënnale. Hieronder een korte beschrijving van de vier geselecteerde ontwerpen:



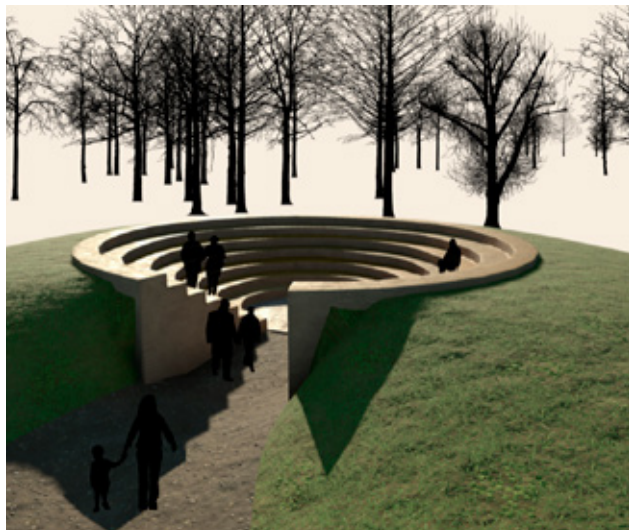
De Kaartenkamer, Neeltje ten Westenend

Neeltje ten Westenend doet een half jaar onderzoek naar routes en routines op en rond Landpark Assisië. Haar uitvalsbasis is de Kaartenkamer. Met methodes uit de culturele antropologie brengt ze letterlijk in kaart hoe mensen zich over het terrein bewegen en welke keuzes ze daarbij maken. Vervolgens ontwerpt ze een nieuw wandelpad, voortgekomen uit het onderzochte gedrag.



Grondwaterbank, Observatorium

Water gaat een belangrijke rol spelen in het te ontwikkelen Natuurpark. Observatorium stelt daarom de Grondwaterbank voor: een komvormige diepte in het park, waarin je via een spiraalvormig pad naar het grondwaterpeil af kunt dalen. De Grondwaterbank maakt als een soort laboratoriumopstelling de natuur van de ondergrond en de grondwaterproblematiek zichtbaar en voelbaar. De Grondwaterbank vormt tegelijkertijd een ontmoetingsplek.



Eenwoud, Lobke Meekes

Lobke Meekes gaat op Landpark Assisië een oersterk bos creëren. Daarvoor gaat ze op zoek naar zaden van bomen die over bijzondere eigenschappen beschikken. Ze roept iedereen om om zaden aan te leveren. De verzamelde zaden laat ze vervolgens ontkiemen in een gebied van minimaal een hectare groot. Door de bomen van jongs af aan op te laten groeien als groep kunnen hun wortelstelsels zich goed vertakken. De bomen hebben dan een betere kans om sterk en oud te worden. Zo kan op Landpark Assisië een nieuw oerbos ontstaan.



Moslokaal, Eric Klarenbeek en Maartje Dros

Ontwerpers Eric Klarenbeek en Maartje Dros starten het Moslokaal, een onderzoekscentrum en productieplek voor mos. Mos kan niet alleen fijnstof afvangen, maar het ook verwerken. Mos speelt een grote rol in het schoon en aantrekkelijk houden van ons landschap. Op landpark Assisië starten zij met kleinschalige kweek, in samenwerking met cliënten van Prisma. Het mos groeit in elementen uit een 3D-printer, die de bouwblokken kunnen vormen van een groene wand of zelfs een paviljoen.

En verder...

In 2018-2019 is de meeste aandacht uitgegaan naar het opstarten van de sporen Theater en Common Ground. Enkele activiteiten en partnerschappen die daarnaast het vermelden waard zijn:

- **Samenwerking Fontys Hogeschool voor de Kunsten**
Op 11 oktober 2019 komen de studenten van de internationale master Performing Public Space naar Landpark Assisië om kennis te maken met het terrein en in een workshop ideeën te genereren voor toekomstig programma.
- **Samenwerking Design Academy Eindhoven**
Op 17 oktober 2019 start een grote groep masterstudenten Social Design aan een project waarbinnen zij concepten ontwikkelen die waarde toevoegen op Landpark Assisië. In 2020 zullen zij deze concepten verder uitwerken en materialiseren met behulp van grondstoffen die op het landpark aanwezig zijn. Afronding vindt plaats in juni 2020.
- **Samenwerking Fontys Academie voor Architectuur en Stedebouw**
In 2019-2020 gaan twee jaargangen studenten aan de slag met vraagstukken op Landpark Assisië. Tweedejaars ontwikkelen een textielconstructie die kan dienen als ontmoetingsplek, decor of presentatieruimte. Derdejaars ontwikkelen methodes en strategieën die ten goede komen aan het ontsluiten van het gebied. Resultaten worden getoond tijdens de Landschapstriënnale in september 2020. Op 15 november 2019 vindt de introductie plaats.
- Op 12 november 2019 komt het voltallige team van **Fonds voor Cultuurparticipatie** op bezoek bij Studio Assisië. Het programma wordt gepresenteerd en inzichten uit het eerste seizoen Speels Collectief gedeeld. Het bezoek is de afsluiting van de teamdag Fonds in het Wild.
- Op 19 september en 5 november vindt overleg geïnitieerd door Studio Assisië overleg plaats met **regionale theaterinitiatieven**: naast Speels Collectief Theaterwerkplaats Tiuri, Femke de Jager, Zwermers, Factorium, Eelt Theatercollectief en Fontys Theater. Samen worden mogelijkheden en kansen voor samenwerking in kaart gebracht en concrete afspraken gemaakt om hier in 2020 gevolg aan te geven.



Studenten van de DAE tijdens de introductie

Bereik

Aan de activiteiten van Speels Collectief, Common Ground en overige samenwerkingsverbanden hebben respectievelijk 1600, 55 en 125 mensen deelgenomen, wat het totale bereik in 2018-2019 op bijna 1800 brengt.

3 | Organisatie

Bestuur

De eerste periode na oprichting heeft Saskia van de Wiel de bestuurstaken vervuld. Op 3 april 2019 heeft een bestuurswisseling plaatsgevonden. Vanaf dat moment treedt Claudia Linders op als voorzitter, Eric Japenga als penningmeester en Jur van der Lecq als secretaris.

Het bestuur is in 2019 vier maal bijeengekomen. Daarnaast heeft regelmatig overleg plaatsgevonden met de Raad van bestuur van Prisma.



Claudia Linders

Hoofd Stedebouw & Architectuur bij Fontys Hogeschool voor de Kunsten. Daarnaast o.a. voorzitter van het stadscuratorium van Amsterdam



Eric Japenga

Zakelijk leider van productiehuis DOX in Utrecht. Als voormalig zakelijk leider bij het Zuidelijk Toneel zeer goed bekend met het culturele netwerk in Noord-Brabant



Jur van der Lecq

Voormalig sectorleider Theater bij Fontys Hogeschool voor de Kunsten en actief als acteur, regisseur en initiatiefnemer van internationale community artprojecten.

Team

Vanaf april 2019 vervult Saskia van de Wiel de rol van algemeen directeur en is zij belast met de uitvoerende taken. Fondsenwerving is daarvan een belangrijk onderdeel. In december 2019 is Lucas Boot het team komen versterken. Hij is verantwoordelijk voor de communicatie. Beide teamleden werken op zzp-basis voor Studio Assisië.



Saskia van der Wiel

Stuurt als ervaren curator het projectteam aan en zorgt voor praktische afstemming tussen de partners.

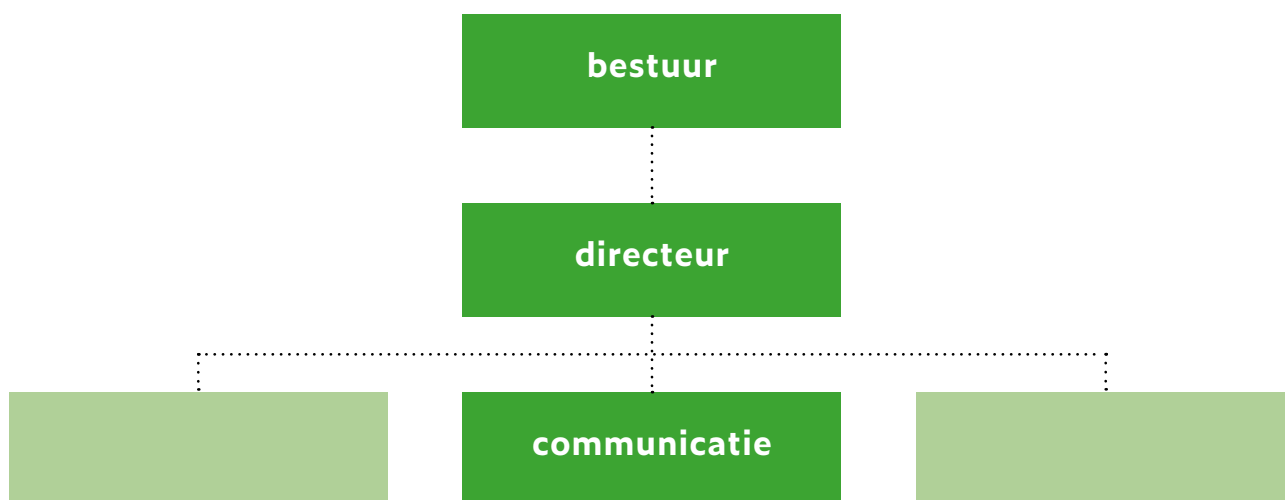


Lucas Boot

Schrijver, journalist en communicatieadviseur voor maatschappelijke organisaties en overheden.

Organogram

Daarmee zag het organogram van Studio Assisië er in 2019 als volgt uit:




De verwachting is dat het vaste team de komende jaren uitgebreid zal worden met aanvullende functies.

4 | Media

Online hebben onze activiteiten de aandacht getrokken. En ook offline, in de gedrukte pers, zijn we een aantal keer vermeld. Begin 2018 waren het de (try out) workshops van Speels Collectief die in de media verschenen, eind 2019 was de kick-off van Common Ground aanleiding voor diverse persvermeldingen. Hieronder een selectie.

Openbare theaterworkshops

donderdag 25 januari 10:00 - 12:00 uur

 toevoegen aan mijn agenda



Sanne Arbouw

Speels Collectief geeft in januari 2018 drie gratis theaterworkshops op Landpark Assisië. De workshops zijn toegankelijk voor iedereen: bewoners, begeleiders en andere geïnteresseerden met of zonder theaterervaring!

Stadsnieuws 25-1-2018

Locatie

Landpark Assisië, kapel
Biezenmortel
Hooghoutseweg 3
5074na

Speels Collectief komt naar Brabant

15-12-2017 om 11:55 Door [een lezer](#)



Speels Collectief begint aan zijn vierde jaar, nu ook in Brabant! Sanne Arbouw en Merel van Lieshout, theatermaker en -docent, richtten in 2014 'Speels Collectief - theaterstudio voor iedereen met een zorgachtergrond' op. Sindsdien volgen mensen met een lichamelijke of geestelijke beperking wekelijks theaterles binnen de muren van ArtEZ Hogeschool voor de Kunsten in Arnhem. De afgelopen drie jaar werkten wij samen met verschillende kunst- en zorginstellingen in Gelderland. Dit jaar begint onze samenwerking met instellingen in Brabant. Op Landpark Assisië in Biezenmortel (onder het beheer van Stichting Prisma) geven we op 13, 20 en 27 januari van 10:00 tot 12:00 uur theaterworkshops die gratis toegankelijk zijn voor iedereen. Deze workshops zullen het begin zijn van een langere samenwerking, waarin we zoeken naar nieuwe vormen van theater door voorstellingen te maken met groepen mensen met en zonder beperking. Bekijk voor meer informatie www.speelscollectief.nl of neem contact met ons op via speelscollectief@gmail.com

De Tilburgse Koerier 15-12-2017

HT

Mossen 'eten' fijn- en stikstof in Assisië, landschap van de toekomst langs de N65

Een wand van met mos begroeide panelen langs de N65. De plantjes nemen stikstof en fijnstof op uit de lucht. **Vormgeversduo Maartje Dros en Eric Klarenbeek presenteerde dit opmerkelijke project** in landschapspark Assisië in Biezenmortel als onderdeel van 'Common Ground'.

Gerrit van den Hoven
Biezenmortel

Vormgevers Maartje Dros en Eric Klarenbeek willen in landschapspark Assisië in Biezenmortel een moswerkplaats inrichten. Samen met bewoners van zorgcentrum Assisië willen ze al experimenteel met een 3D-printer objecten van zaagsel en snoeiafval maken en die vervolgens met mos laten begroeien. Die objecten kunnen buiten staan in het landschapspark, maar ook binnen in een van de gebouwen.

Volgende week wordt bekend of het aan de Design Academy in Eindhoven opgeleide vormgeversduo uit Zaandam verder kan met het project.

„Mossen hebben geen wortels. Ze halen hun voeding uit de lucht en kunnen fungeren als filter”, zegt Eric Klarenbeek. „Uit onderzoek van onder meer de universiteit van Wageningen blijkt dat ze stikstof en fijnstof uit de lucht halen.”

Waarom er dan nog niet overal met mos begroeide wanden staan? „Het is heel complex”, legt Klarenbeek uit. „Mossen zijn uiterst langzame groeiers. In het kader van een kunstproject langs de N65 zijn we nu twee jaar bezig om samen met boomkweker Aad Vermeer in Haaren te experimenteren met mosgroei. We hebben proeven gedaan met betontegels, gips-tiegels, matten van textiel en met verschillende soorten mossen.



▲ Maartje Dros en Eric Klarenbeek bij hun proefobject langs de N65 dat door mos overwoekerd moet worden. FOTO RONNEMAGELISE/PIXAPROFS

Noem maar op. De meeste proeven mislukten. De mossen groeiden niet.”

Geprint

Toch is het duo er uiteindelijk in geslaagd om mossen te laten groeien op een geprint object. In dit geval van textielvezels. Langs de N65 staat zo'n geprint object waarop nu langzaam mossen verschijnen.

Met boomkwekers langs de N65 bij Biezenmortel en Haaren werkt het duo samen in Greenport Midden-Brabant, dat zich onder meer richt op het maken van fijnstof-

absorberende en CO₂-bindende wanden en overkappingen. Het project op Assisië ligt in het verlengde daarvan. De vormgevers en boomkwekers hopen straks bij de reconstructie van de N65 ervoor te zorgen dat mos het gehalte CO₂ en



Het is complex. De meeste proeven mislukten. Mossen groeiden niet

– Eric Klarenbeek

fijnstof vermindert. De Mossuwall kan tegelijk dienen als geluidswal.

Het plan van Dros en Klarenbeek is onderdeel van Common Ground, een project op Assisië dat gebiedsontwikkeling, kunst en ontwerp combineert. Kunstenaars en ontwerpers komen met voorstellen die moeten bijdragen aan de ontwikkeling van het gebied tot landschap van de toekomst.

Oersterke bomen

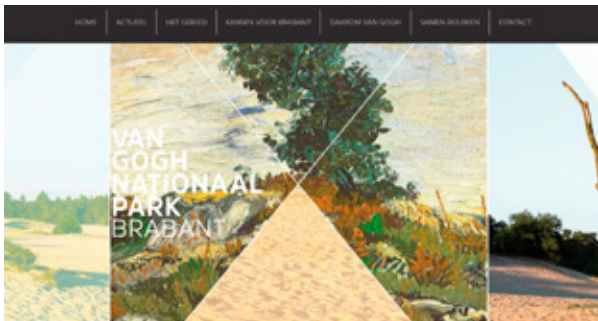
Zo lanceerde Lobke Meekes een plan voor een bos van een hectare groot met vijfhonderd tot zevenhonderd oersterke bomen, bijeen-

gebracht door mensen die daar zaden van leveren.

Observatorium uit Rotterdam wil van een waterpartij in het recreatieve gedeelte van het park een ontmoetingsplaats maken.

Ook Neeltje ten Westenend uit Amsterdam, Jeroen Dooreneer uit Tilburg en Matthijs Bosman uit Den Bosch presenteren plannen voor Common Ground.

Het is de bedoeling van de zes ingediende voorstellen er vier verder te gaan ontwikkelen. De eerste resultaten zijn in 2020 te zien op de landelijke Landschapstriennale in Het Groene Woud.



Project in de schijnwerpers

Project: Common Ground

Landpark Assisië brengt kunst, ontwerp en landschappelijk groen bij elkaar onder de noemer van het interessante project Common Ground.



Verbindingen leggen

Hoe geven we op kleine schaal antwoord op de grote klimaat- en duurzaamheidsvraagstukken van deze tijd? Door verbindingen te maken tussen gebiedsontwikkeling, kunst en ontwerp, als je het de initiatiefnemers van Common Ground vraagt. Zorgorganisatie Prisma, de agrarisch ondernemers van Groenport Midden-Brabant en kunststichting Studio Assisië geven in samenwerking zes kunstenaars en ontwerpers opdracht om toekomstscenario's te ontwikkelen voor Landpark Assisië, gelegen in het hart van Van Gogh Nationaal Park. Op 27 november vond de kick-off plaats van dit traject.

Landpark Assisië

Landpark Assisië is in 1904 gesticht als zorginstelling voor mensen met een verstandelijke beperking. Huidige eigenaar en zorgaanbieder Prisma wil het terrein verder openbreken en nieuwe functies en voorzieningen toevoegen. Vanwege de ligging tussen natuurgebieden en in agrarisch gebied is daarbij gekozen voor een focus op duurzaamheid, natuurontwikkeling en klimaatadaptatie. Samenwerking is gezocht met o.a. waterschap, gebiedsbeheerders en omliggende ondernemers.



Kunst

De kunstprojecten die ontwikkeld gaan worden zijn bedoeld om dit proces te versnellen en verrassende verbindingen op het spoor te komen. Toegewerkt wordt naar permanente, grootschalige ingrepen. Prototypes worden gepresenteerd tijdens de Landschapstrinname 2020. De resulterende projecten geven Landpark Assisië een onderscheidende identiteit en helpen aan een breed publiek zichtbaar en ervaarbaar te maken hoe het landschap van de toekomst zich ontwikkelt.

Lees ook het artikel [Brabants Daalblad](#)



Studenten Design Academy

Op donderdag 17 en vrijdag 18 oktober waren 30 internationale masterstudenten Social Design van de Design Academy Eindhoven te gast op Landpark Assisië. Vanuit het Dorpshuis gingen ze aan de slag met thema's als circulariteit, inzet van biomateriaal en hoe deze in te passen zijn in de toekomstscenario's voor het Landpark. De studenten zijn afkomstig uit Frankrijk, Italië, Spanje, Kroatië, Duitsland, Groot-Brittannië en zelfs uit de Verenigde Staten, Zuid-Korea en Taiwan. Zij worden begeleid door ontwerpers/docenten Maartje Dros en Eric Klarenbeek en waren uitgenodigd door Studio Assisië, de stichting die zich inzet voor het cultureel programma op het Landpark. In het nieuwe jaar zullen de studenten hun werk presenteren. Wellicht zitten daar bruikbare ideeën tussen.



[Bekijk hier de video](#)



Common Ground

Op 27 november vond de aftrap plaats van Common Ground. Dat is een samenwerking tussen Prisma, Groenport Midden-Brabant, Kunstloc Brabant en Studio Assisië. Zes kunstenaars en ontwerpers ontwikkelen grootschalige, landschappelijke ingrepen die bijdragen aan de duurzame ontwikkeling van het Landpark. Tijdens de kick-off werd de samenwerking met de kunstenaars toegelicht en gaven de kunstenaars een rondleiding waarbij ze verspreid over het terrein hun ideeën uit de doeken deden. Hierna was er ruimte om samen na te denken over slimme verbindingen voor de vervolgstappen. Het samenbrengen van kunst, ontwerp en landschap leverde interessante gesprekken op. Het was dan ook een bijzonder geslaagde middag.

Op 4 december presenteerden de zes hun concept aan de beoordelingscommissie. Vier van hen kregen groen licht voor het vervolg. In 2020 gaan deze vier hun concept uitwerken tot een prototype en die presenteren op de Landschapstrinname in september 2020.



Foto's: Jostijn Ligvoet Fotografie



▲ Erik Klarenbeek en Maartje Dros bij hun proefobject, een in 3d geprint rasterwerk dat door mos overwoekerd moet worden. Zo kan fijnstof worden afgevangen. Foto Ron Magielse/Pix4Profs © Pix4Profs-Ron Magielse

Kunstproject op Assisië: 'De boom kan ons redden, maar moet zelf eerst gered'

BIEZENMORTEL - Een geprinte wand langs de N65 met mossen die fijnstof uit de lucht halen en een hectare groot bos met 500 tot 700 oersterke bomen. Zomaar twee ideeën van kunstenaars voor het landschap van de toekomst op het landpark Assisië bij Biezenmortel.

Gerrit van den Hoven 27-11-19, 20:58 Bron: BD



Kunstenaar Lobke Meekes presenteerde haar idee voor landpark Assisië in een zogenaamd bomenboekje. Een kleine tien meter grote cirkel die ontstond door tien dichtbij elkaar geplante bomen. Onder de grond vertakken de wortels waardoor zo als het ware één boom was ontstaan. „Zo communiceren ze met elkaar”, zegt Meekes. Maar heel goed gaat het niet in en rond de beukencirkel. Zwammen hebben de honderd jaar oude beuken aangetast. „De boom kan ons redden maar daarvoor moeten we eerst de bomen redden”, stelde de in het Gelderse Harfsen wonende kunstenaar. Haar idee voor het landschapspark: een bos van een hectare groot met 500 tot 700 oersterke bomen, bijeengebracht door mensen die zaden leveren van sterke bomen.

Common Ground

Of het idee van Meekes ook daadwerkelijk kan worden uitgevoerd, is nog de vraag. Woensdagmiddag was op het landschapspark pas de aftrap van 'Common Ground', een kunstproject op Assisië waar kunstenaars en ontwerpers met voorstellen kwamen die bij moeten dragen aan de ontwikkeling van het gebied tot landschap van de toekomst. Het is de bedoeling om van de zes ingediende voorstellen er vier verder te gaan ontwikkelen. Die zouden dan in 2020 gepresenteerd moeten worden op de Landschapstriënnale die in 2020 in Het Groene Woud wordt gehouden. Naast Meekes leverden ook Tilburger Jeroen Dooreweerd, Observatorium uit Rotterdam, Matthijs Bosman uit Den Bosch, Neeltje ten Westenend en Maartje Dros & Erik Klarenbeek een voorstel in. Common Ground is een samenwerkingsproject tussen zorgorganisatie Prisma, de in Greenport Midden-Brabant bijeengebrachte boomkwekers langs de N65 en de kunststichting Studio Assisië.

Dros & Klarenbeek

Zeer kansrijk lijkt het idee van Dros & Klarenbeek. Het aan de Design Academy in Eindhoven opgeleide duo heeft langs de N65 al een in 3d geprinte kunststof object neergezet. Het is de bedoeling de objecten te laten begroeien met mossen. Mossen zijn goed voor het afvangen van fijnstof. „De mossen zijn er blij mee”, zegt Klarenbeek. Maar, zo moet Klarenbeek toegeven, heel erg goed gaat het nog niet, want de mossen groeien niet. Toch is het duo er in geslaagd om mossen te laten groeien op een geprint object van textielvezels. Dros en Klarenbeek denken dat de 'MossWall' een bruikbaar alternatief is voor een geluidswand die wellicht gaat komen als de N65 gereconstrueerd wordt. Theoretisch is het zelfs mogelijk de weg te overkappen met mossen, maar dat zal te complex zijn, denkt Klarenbeek. Wel ziet hij mogelijkheden voor mosgroei in de tunnels die er gaan komen.

Stichting Prisma heeft de kunstactiviteiten recent ondergebracht in een aparte stichting. Studio Assisië wil met het kunstproject de grenzen van het park openbreken, zei directeur Saskia van de Wiel. Daarvoor wordt samengewerkt met verschillende partijen. Zo is in samenwerking met de boomkwekers en Kunstloc al een Xylotheek ontwikkeld door Krijn Christiaansen en Cathelijne Montens (KCCM). De xylotheek is gemaakt met hout van verschillende soorten bomen die bij de boomkwekers te vinden zijn. Het mobiele voertuig is al enkele malen ingezet.

5 | Financiën

Voor de uitvoering van activiteiten is Studio Assisië grotendeels afhankelijk van fondsen en subsidiegevers. Ook partners dragen aan de programma's waar zij bij betrokken zijn financieel bij. Om enige weerstandsreserve te hebben, heeft Prisma tegen zeer vriendelijke voorwaarden aan Studio Assisië een lening ter beschikking gesteld.

In 2018-2019 krijgt Studio Assisië voor de workshopreeks van Speels Collectief en voor Common Ground toekenningen van Prins Bernhard Cultuurfonds Noord-Brabant, Buurtcultuurfonds Noord-Brabant, Fonds voor Cultuurparticipatie, Impulsgelden Noord-Brabant, VSBfonds, FNO zorg voor kansen, HandicapNL, Stimuleringsfonds Creatieve Industrie, BNG Cultuurfonds en Prisma Vrienden.

Samen brengen deze fondsen en subsidiegevers zo'n 75% van de begroting op. De overige 25% wordt gedragen door partners als Prisma en Greenport Midden-Brabant. In beide gevallen gaat het zowel om een gekapitaliseerde inzet van middelen als om een bijdrage in euro's.

In 2018 bedraagt de omzet zo'n 15.000 euro. In 2019 neemt deze toe tot circa 45.000 euro. Een aanzienlijk deel van de geworven middelen wordt ingezet voor programma dat voor 2020 op de agenda staat.